



Ajuntament de Santa Coloma de Queralt

A sol·licitud de l'Ajuntament de Santa Coloma de Queralt els Serveis Tècnics emeten el següent informe

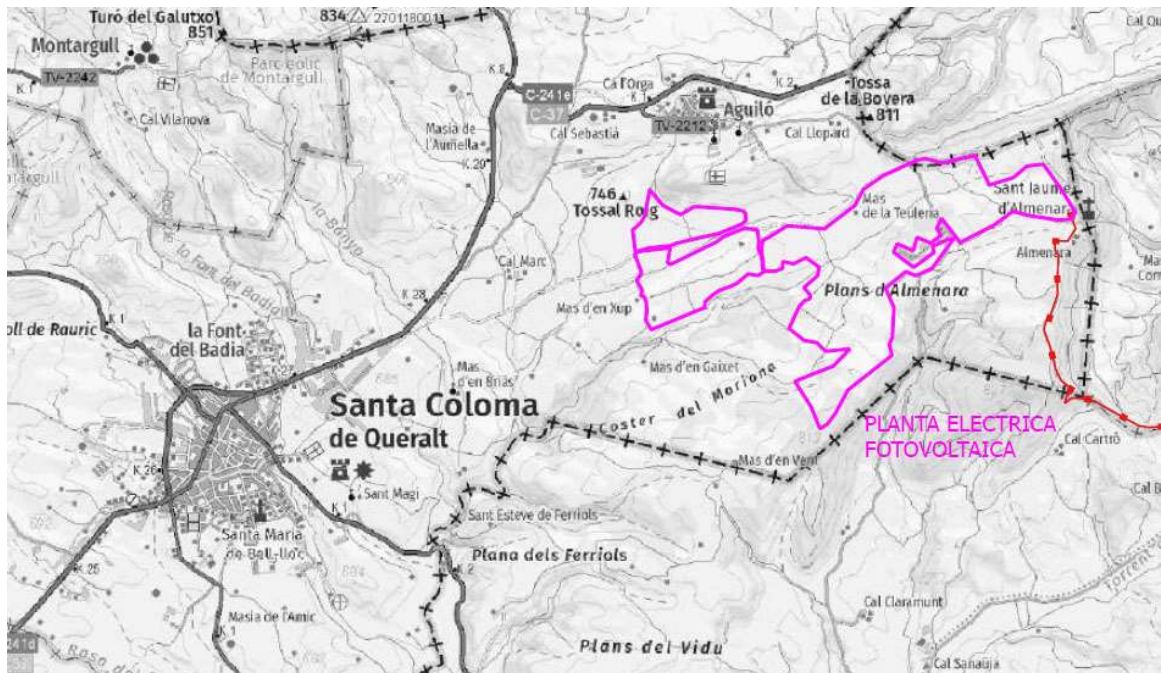
Nº Informe:	Nº Instància/Exp: informe intern
Interessat/Repres.:	
Informe: Informe referent a la sol·licitud d'instal·lació de planta elèctrica solar fotovoltaica Brigola Solar SL	

Objecte. Valoració de la sol·licitud d'instal·lació de planta elèctrica solar fotovoltaica Brigola Solar SL

Informe. Des dels serveis tècnics s'analitza la viabilitat de la implantació d'aquesta Planta Elèctrica i en l'estudi de la documentació en relació al marc social, cultural i paisatgístic on es sol·licita la implantació.

Mida de la proposta

Es pot observar en la imatge comparativa que la superfície de captació proposada és d'una mida excessiva, superfície comparable al conjunt del sol urbà del municipi.



Integració paisatgística

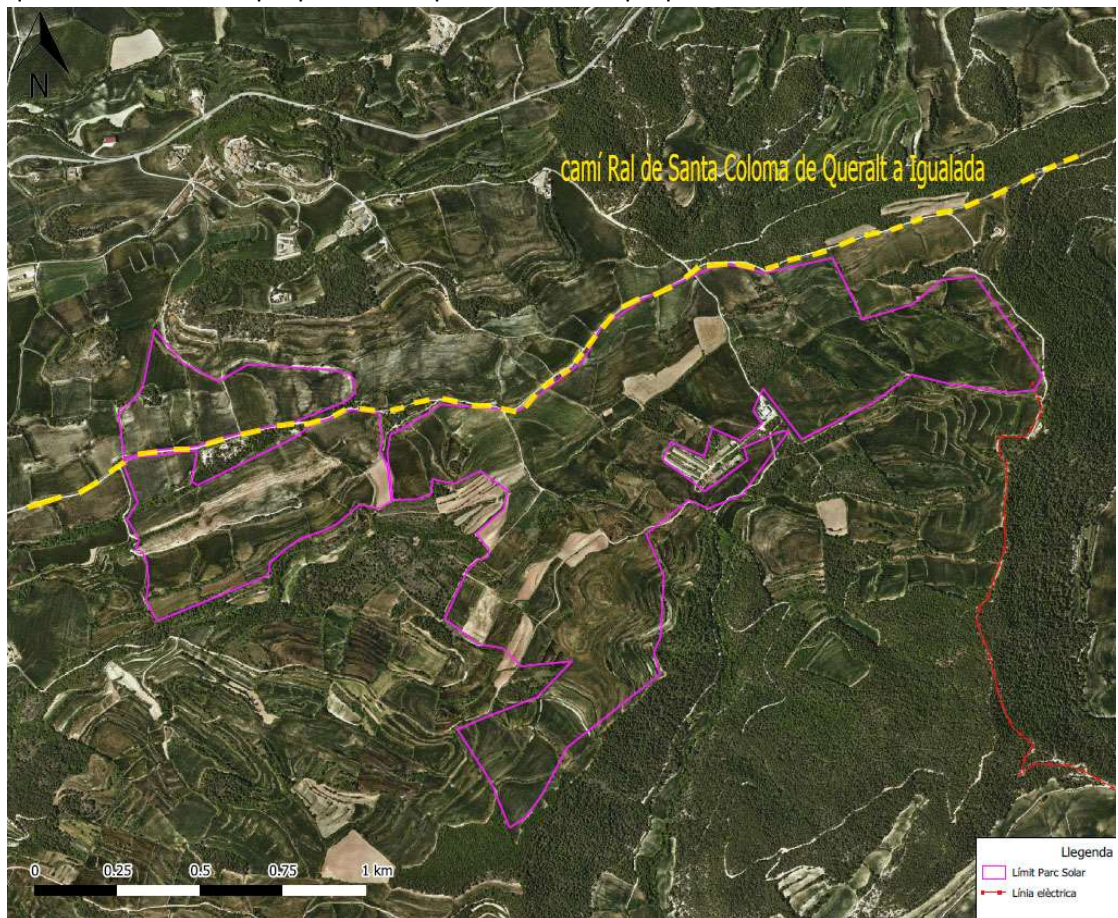
La planta elèctrica suposarà un element de gran estridència, amb un potent impacte visual, reflectant, en la principal fondalada nord del terme municipal, que trenca amb la continuïtat del paisatge de camps de conreu de cereal, i es suma a la creixent implantació de parcs eòlics a l'entorn.



Imatges del Blogg <http://muntanyesicamins.blogspot.com/2014/04/caminant-per-la-baixa-segarra.html>



Gran Impacte visual en el paisatge de la traça històrica del camí ral de Santa Coloma a Igualada, que travessa l'àmbit proposat de la planta elèctrica proposada.



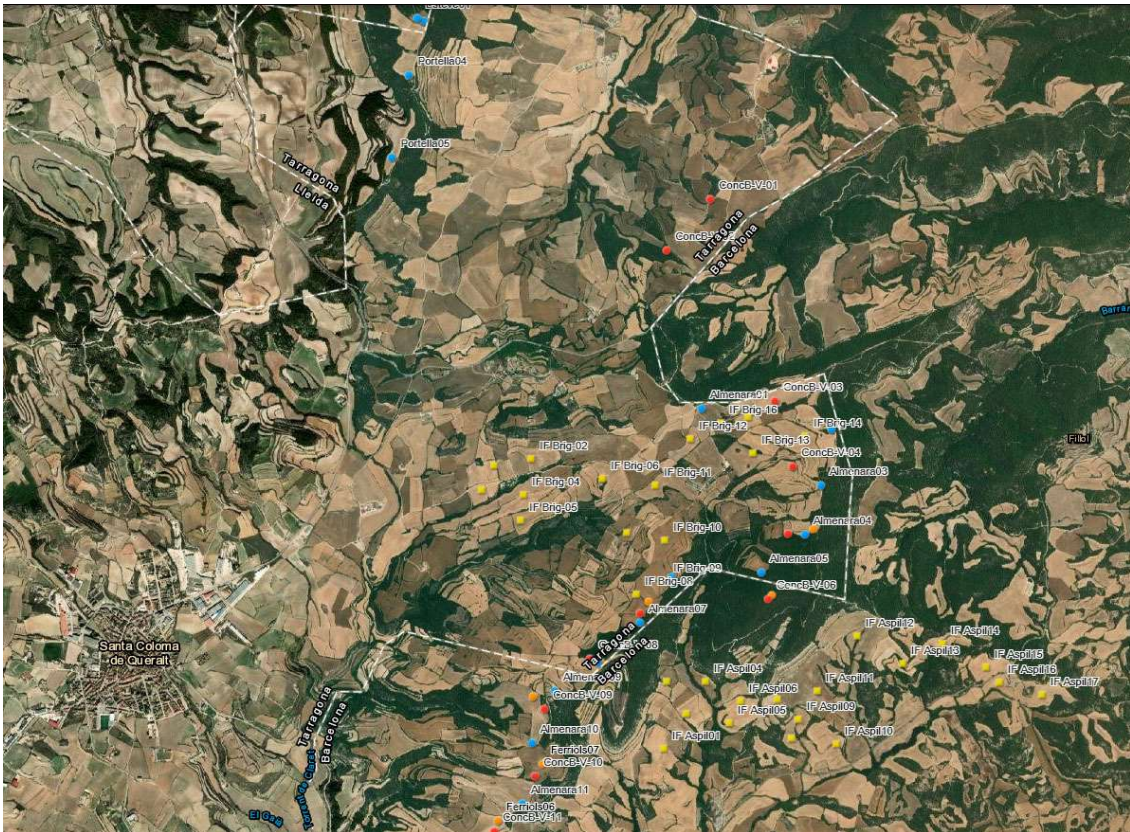
Impacte paisatgístic acumulatiu

Aquesta proposta de implantació es suma a l'impacte ambiental dels parcs eòlics existents i projectats al municipi.

La situació actual de la comarca és d'una gran concentració de parcs eòlics en funcionament i consideren que aquesta situació es veurà agreujada amb els nous projectes sol·licitats.

També es posa de manifest la manca de planificació i de la preceptiva avaluació ambiental estratègica prèvia a l'autorització de projectes. Informem del **risc de fragmentació dels projectes**, i de la necessitat que es realitzi una **avaluació ambiental dels efectes sinèrgics dels projectes**.

Respecte els diferents grups de parcs eòlics i plantes elèctriques fotovoltaïques, manifesten que les característiques dels projectes i la seva proximitat comporten que són un sola instal·lació per a l'aprofitament del vent i l'energia solar, per tant, que s'haurien de tenir en compte i ser avaluats en conjunt i no per separat.



Imatge del Visor de parcs eòlics de la Generalitat de Catalunya, on es veu la gran concentració de parcs eòlics en tramitació.

Afectació Patrimoni cultural

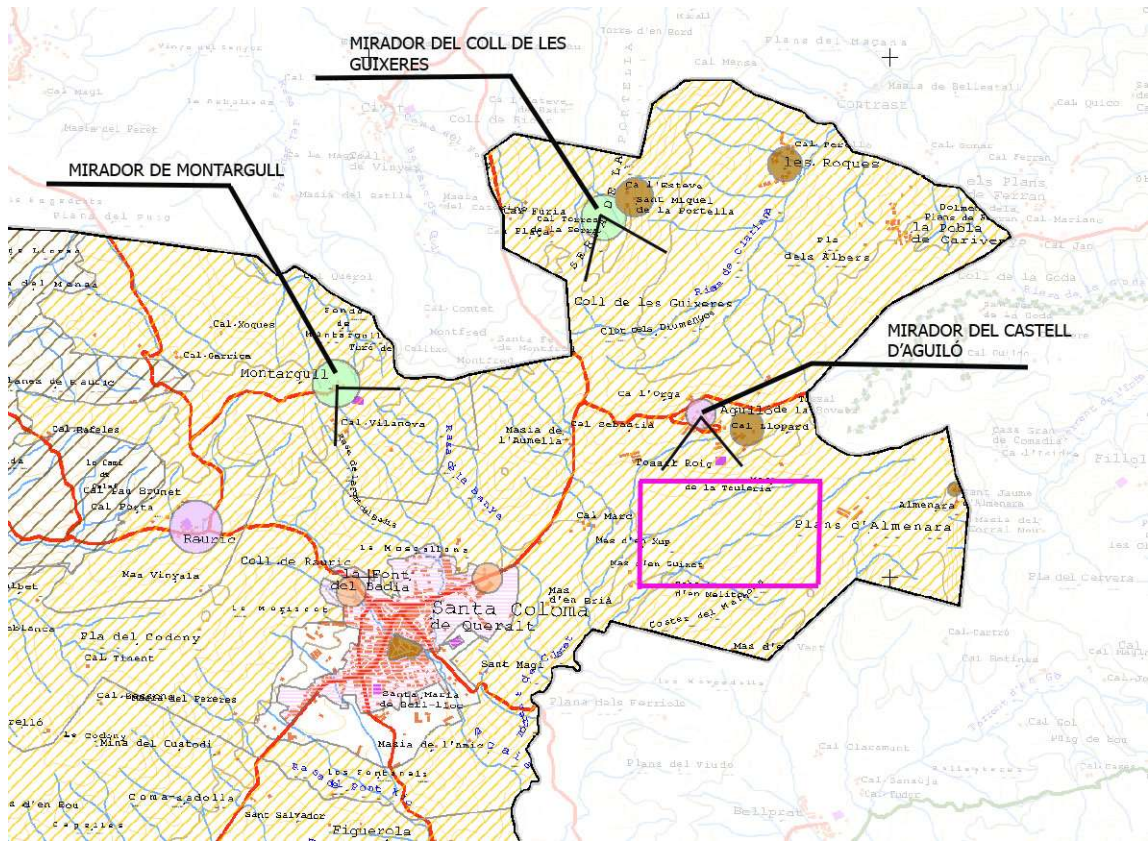
Important impacte visual des dels miradors de Montargull i del Coll de les Guixeres recollits a la **Unitat de paisatge de la Baixa Segarra** del Catàleg de Paisatge del camp de Tarragona elaborat per l'Observatori del Paisatge, lliurat a l'antic Departament de Política Territorial i Obres Públiques el 31 d'octubre de 2006 i aprovat definitivament el 19 de maig de 2010 (EDICTE de 28 de maig de 2010, sobre una resolució del conseller de Política Territorial i Obres Públiques d'aprovació definitiva del Catàleg de paisatge del Camp de Tarragona).

D'entre els objectius de qualitat paisatgística d'aquesta unitat del paisatge destaquen els següents en relació al projecte i el seu emplaçament:

Un paisatge rural viu dominat per conreus de secà i construccions tradicionals de pedra seca que conservi mostres representatives d'aquestes construccions i eviti la banalització i artificialització dels espais oberts amb elements o instal·lacions de poca qualitat estètica. Aquest paisatge, que es situa principalment entre les poblacions de Passanant i Belltall, Conesa, les Piles, Santa Coloma de Queralt, està caracteritzat per un relleu variat amb amples visuals dominades pels cultius de cereals distribuïts en camps ondulats separats per retalls de boscos o bosquines que es situen en els marges. Aquest territori conté un variat i ric patrimoni de construccions agràries de pedra seca que configuren aquest paisatge rural.

Mantenir i valoritzar pel seu valor productiu, estètic i identitari els grans espais oberts cerealístics de Passanant i Belltall, Conesa, les Piles, Santa Coloma de Queralt i Aguiló com a àrees amb valors especials a protegir.

Restauració, manteniment i valorització, tant del propi patrimoni com del seu entorn immediat amb el miradors paisatgístics d'Aguiló com a àrea amb valors especials a protegir.



Unitat de Paisatge de la Baixa Segarra

També serà molt visible des del poble d'Aguiló, Pedania de Santa Coloma, especialment des del Mirador del Castell, amb la propera licitació de les obres de recuperació de l'espai, subvencionades per la Generalitat de Catalunya.

El turó del castell d'Aguiló és un mirador privilegiat. És un mirador excepcional per entendre la línia defensiva alt medieval del conjunt dels castells i torres de l'expansió militar de la Marca Hispànica als segles IX, X, XI del quals forma part el castell d'Aguiló.

Actualment s'ha concedit un ajut per a l'execució d'obres de restauració i conservació d'immobles de notable valor cultural per al mirador del castell Aguiló. El castell d' Aguiló és un BCIN (numero de registre d'aquest monument es el: R-I-51-6719) d'acord amb el que és establert a la disposició addicional 1 a. de la Llei 9/93 del patrimoni cultural català de 30 de setembre.

En els últims anys, des les administracions locals i el Departament de Cultura de la Generalitat, s'ha fet un gran esforç econòmic per restaurar aquests monuments que han suposat una elevada inversió pública.

En són exemples els projectes de recuperació de Montfalcó murallat, Santa Coloma de Queralt, Ciutadilla, Solivella, Santa Perpètua de Gaià, Querol, Barberà de la Conca o el Castell de Queralt. Per tant, la construcció d'aquest parc comprometria l'esforç de recuperació d'aquests conjunts històrico-patrimonial de gran valor cultural que s'ha anat fent els darrers anys.

El catàleg del paisatge de la Baixa Segarra destaca que "no hi ha gaires punts amb vistes panoràmiques a la Baixa Segarra, atès que es tracta sobretot d'una zona enfonsada en relació a les unitats del voltant. Es podria destacar Aguiló, com a punt més visible de tota la unitat, situat dalt d'un turó que permet contemplar tot l'Alt Gaià i també la vall de la riera de Clariana, a part d'una bona panoràmica del Pirineu. Aguiló, juntament amb el Castell de Queralt era un punt estratègic en la xarxa de castells medievals i per tant visible des de pràcticament tots els castells del comtat.

Per tant, caldria garantir que el projecte de parc fotovoltaic no comprometí aquests objectius paisatgístics atenent als criteris i accions plantejats en aquesta Unitat del paisatge.

Afectació del Patrimoni Paleontològic

A l'avantprojecte de la Planta elèctrica solar fotovoltaica Frigola Solar es parla de realitzar l'obra civil necessària per facilitar les condicions necessàries per a la realització de la Planta Solar, així com proporcionar les instal·lacions per al seu funcionament en els treballs de condicionament de terreny, d'adequació del vials existents per al trànsit durant la construcció i explotació de la planta solar i la creació de nous camins perimetrals per envoltar les diferents parcel·les que constituïran la planta i diverses vies internes per facilitar l'accés als centres de tramitació distribuïts a través de la planta. El Pressupost de l'obra civil presentat en l'avantprojecte ens permet deduir que es realitzaran importants moviments de terres, que podrien permetre localitzar jaciments paleontològics que hores d'ara són desconeguts.

Els terrenys afectats per les obres són les següents unitats cartogràfiques (Epígrafs de l'Institut Cartogràfic i Geològic de Catalunya):

Pecgg: Conglomerats, gresos i margues vermelles. Priabonià.

PEOg: Alternança de gresos i lutites vermelles, amb intercal·lacions de conglomerats. Priabonià-Oligocè inferior.

PEOmc: margues, calcàries grises i lutites inclou part de les formacions calcàries de Tàrraga, Montmaneu, La Panadella i Santa Coloma Priabonià- Oligocè.

Aquests terrenys són terrenys susceptibles de contenir restes fòssils de vertebrats.

Per tant proposem que es consideri una mesura correctora d'impacte ambiental, consistent en una intervenció paleontològica preventiva. Aquesta mesura correctora garantiria que es pogués realitzar el projecte, si la Generalitat l'autoritza, sense que és malmeti patrimoni paleontològic, d'igual manera que es contempla un seguiment arqueològic en l'esmentat avantprojecte. Acomplint així el DECRET 78/2002, de 5 de març, del Reglament de protecció del patrimoni arqueològic i paleontològic. L'aplicació d'aquest reglament, potencia la protecció i conservació del patrimoni arqueològic i paleontològic de Catalunya, i contribuirà a la seva conservació i coneixement,

Afectació de la llera del riu Gaià

Es proposa aquesta instal·lació en una zona inclosa en la proposta de parc natural de la conca del riu Gaià, afectant la rasa del Mas d'en Xup i la Font de la Carrerada, amb risc de perdre biodiversitat per l'ús de potents pesticides per a mantindre els terrenys del camp solar sense vegetació que interfereixi en la captació de les plaques solars.

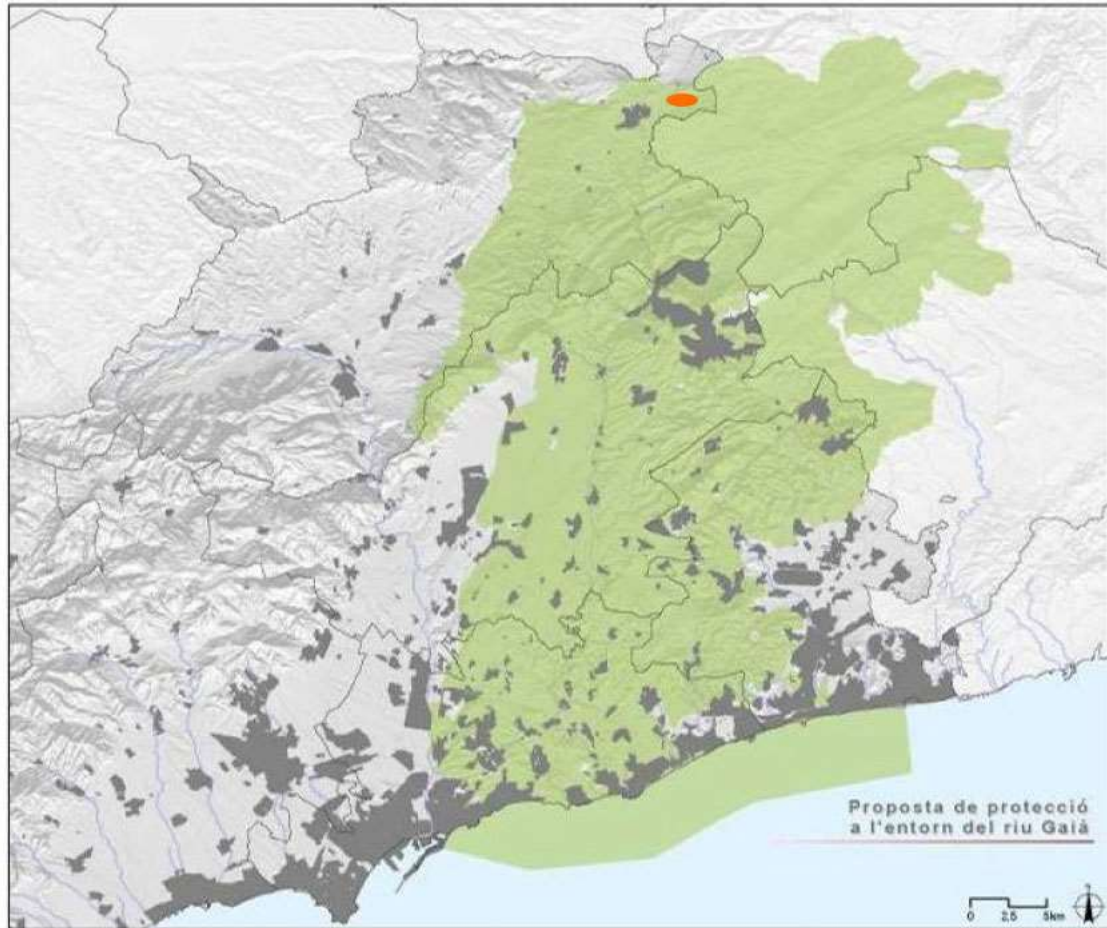
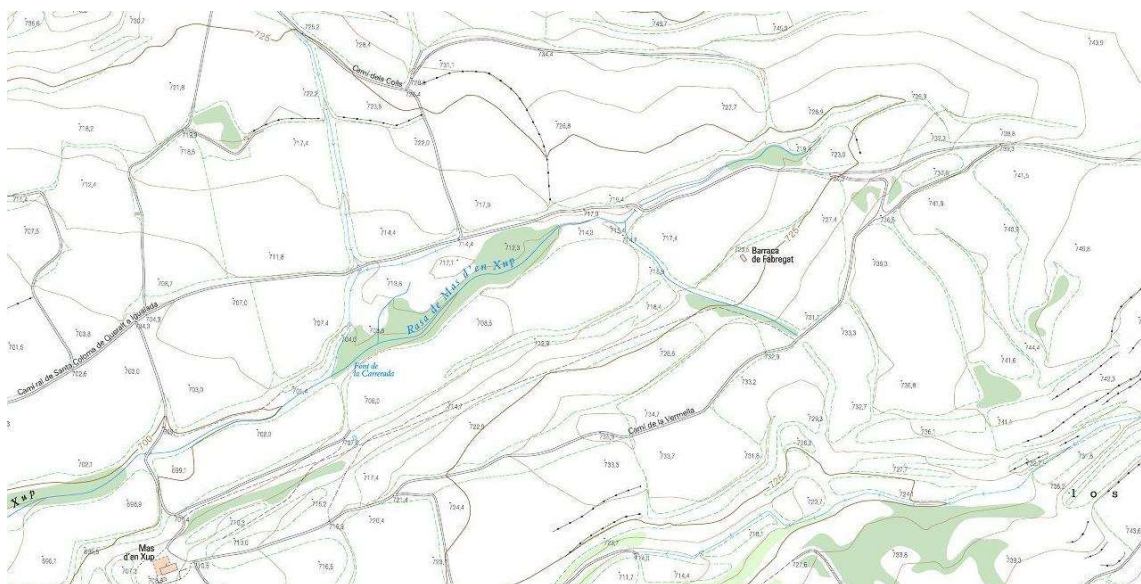


Figura 3.20. Proposta de protecció de la conca del Gaià



Imatge extreta de l'Institut Cartogràfic de Catalunya